

# 新CMをご覧ください!

「電気の安全まもりタイガー」篇

今回のCMは、協会マスコット「まもりタイガーくん」が音楽にあわせ可愛い動きで、電気使用の安全について教えてくれます。

協会Web  
サイトからもご覧  
いただけます!



## 中途採用募集のお知らせ

### 電気保安技術者 自家用電気工作物の保安管理

応募資格：第三種以上の電気主任技術者免状を保有する方  
勤務地：富山県、石川県、福井県の各県内事業所

### 電気工事士 当法人と契約するお客様の修繕業務、 工程計画、施工、管理等

応募資格：第一種電気工事士かつ  
電気工事施工管理技士(2級以上)の資格保有者  
勤務地：富山県、石川県の各県内事業所



北陸電気保安協会 中途採用

検索

詳しい内容についてはWebサイトをご覧ください。

## キーワード Quiz

〇〇〇PCB廃棄物の  
処理期限まで、  
あと1年!(北陸地区)

(〇〇をお答えください)

正解者の中から抽選で**10名さま**に  
図書カード(1,000円分)を進呈いたし  
ます。当選者の発表は図書カードの発  
送をもってかえさせていただきます。

応募方法 協会Webサイトから応募ください。

北陸電気保安協会

検索

(スマートフォンからも応募できます)



3・クイズの答え **必須**  
・氏名 **必須**  
・住所 **必須**  
・勤務先  
・本誌へのご意見・ご感想  
を記入の上、送信ボタン  
を押してください。

応募締切 2021年6月30日(水)

※応募は、おひとり様1回限りです。  
※ご記入いただいたお客様の情報は、当選者への粗品送付及びご意見などへの回答目的にのみ使用し、他の目的には一切使用しません。

新春号(No.287)の正解は**安全**でした。たくさんのご応募ありがとうございました。

# でんきほあん

2021 陽春号 No.288

発行所 一般財団法人 北陸電気保安協会

富山支店 〒930-0996 富山市新庄本町二丁目9番98号  
TEL 076-452-0515

石川支店 〒924-0014 白山市五歩市町400番  
TEL 076-274-4580

福井支店 〒910-0003 福井市松本1丁目1番22号  
TEL 0776-24-5626

当協会の許可なくして複製・転載することはご遠慮ください。



2021年(令和3年)4月1日発行  
年4回発行 [4月・7月・10月・1月]

「でんきほあん」は当協会のWebサイトでもご覧いただけます。

# でんきほあん

## 特集 設置者の皆さまに求められている手続き

お客さま訪問/酒井化学工業株式会社(福井県)

包装資材から建築資材、遮熱シート、農資材まで。  
暮らしを包み、未来を拓く合成樹脂製品の総合メーカー。

#地域の魅力発信 北陸グルメギャラリー/富山編

デマンド監視サービス導入事例/三星化学工業株式会社(福井県)  
省エネ活動の推進に、デマンド監視装置を活用

2021年度安全衛生特別教育講習会のご案内

2021

陽春号

No.288



電気の安全と安心を守り続けます

一般財団法人 北陸電気保安協会



## CONTENTS

- 03 保安業務お客さまポータルサイト開設のお知らせ
- 04 設置者の皆さまに求められている手続き
- 05 2021年4月1日より、小出力発電設備についても事故報告が義務化になります
- 06 デマンド監視サービス導入事例／三星化学工業株式会社（福井県）  
省エネ活動の推進に、デマンド監視装置を活用
- 08 プロの仕事現場～検査員の体験から～／金沢営業所 大場 健二  
絶縁監視装置動作で誤配線を発見
- 09 自然災害に備えて
- 10 お客さま訪問No.288／酒井化学工業株式会社（福井県）  
包装資材から建築資材、遮熱シート、農資材まで。  
暮らしを包み、未来を拓く合成樹脂製品の総合メーカー。
- 12 2021年度安全衛生特別教育講習会のご案内
- 13 子メーター（証明用電気計器）の有効期限を確認しましょう！
- 14 #地域の魅力発信 北陸グルメギャラリー／富山編
- 16 新CMをご覧ください！
- 16 中途採用募集のお知らせ



本号の表紙  
富山県 朝日町  
舟川べり春の四重奏

朝日町に流れる舟川には両岸 600m に渡って約 280 本のソメイヨシノが立ち並んでいます。近くには、地元舟川新地区の農家さんが桜に合わせ極早生のチューリップと菜の花を栽培しており、晴天の日には「雪を抱く白馬岳・朝日岳の北アルプス」「桜」「チューリップ」「菜の花」が奏でる四重奏を目で楽しむことができます。

## PCB含有電気機器の処理期限が迫っています！

高濃度PCB廃棄物の  
処理期限まで  
あと **1年!!**  
(北陸地区)※2021年4月1日時点



処理を委託するためには、事前に登録を行う必要があります。その後、処理委託契約の締結、収集運搬許可業者との収集運搬委託契約の締結、搬出・運搬、処理完了と進めていきます。書類申請から処理完了まで、**最低でも6か月程度必要**となります。



低濃度PCB廃棄物の処理期限は2027年3月31日まで(全国)

## 保安業務お客さまポータルサイト開設のお知らせ

### お客さまポータルサイトの開設に伴う点検報告書等の電子化と受領確認について

1. 2021年4月1日より、お客さまへお渡しする「電気設備の点検報告書」は、順次電子化(Web閲覧)に変更させていただきます。「電気設備の点検報告書」は、お客さまポータルサイトでいつでも閲覧でき必要に応じてダウンロードすることができます。
2. 従来、紙にいただいていたご捺印・ご署名につきましては、スマートフォン画面での電子サインまたはお客さまポータルサイトでの受領確認に変更させていただきます。

NEW

### 電子化での報告

①点検実施



保安業務担当者

②スマートフォン画面で  
点検結果をご報告

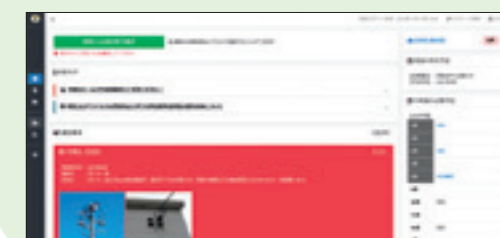


自動アップロード

③点検結果のご確認  
(スマートフォン画面での **電子サイン**)

お客さまポータルサイト

④PC・スマホで点検結果等の  
閲覧、点検報告書ダウンロード

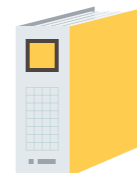
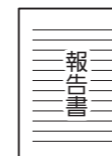


お客さま

※電子サインを頂けない場合は **確認ボタン** を押下

### 導入後

■点検報告書をファイルに  
綴る必要がありません。\*



※ダウンロードした点検報告書は必要に応じて印刷いただけます

■写真等により通知事項が  
分かりやすくなります。



お客さまファイルについては保管期間が定められているため保管をお願いします。また紙による点検報告は2022年3月末までの予定です。

### お客さまポータルサイト ログインまでの流れについて

1. 保安業務担当者から、お客さまのID/仮パスワードをお知らせいたします。
2. お客さまポータルサイトにアクセスいただき、初回ログイン時に任意のパスワードでご登録をお願いします。

# 設置者の皆さまに求められている手続き

## ○自家用電気工作物に係わる保安規制

設置者は、公共の安全の確保及び環境の保全を図るために、設置者自らが自己責任のもとに電気の保安を確保する義務があり、電気事業法の規定により、次のことを行う必要があります。

### ●自家用電気工作物の維持／技術基準適合維持（電気事業法第39条）

設置者は、自家用電気工作物を経済産業省令で定める技術基準に適合するように維持すること。

### ●保安規程の制定、届出、遵守（電気事業法第42条）

設置者は、自家用電気工作物の工事、維持運用に関する保安を確保するために保安規程を定め、国に届け出ること。また、設置者及びその従業者は、保安規程を守ること。

### ●電気主任技術者の選任、届出（電気事業法第43条）

設置者は、自家用電気工作物の工事、維持及び運用に関する保安の監督をさせるために電気主任技術者を選任し、国に届け出ること。

また、上記のほか公害防止に関する届出として、ばい煙発生施設に該当する電気工作物や、ポリ塩化ビフェニル(PCB)を含有する絶縁油を使用した電気工作物等を所有する場合は、これらの設備の届出及び届出内容に変更が生じた場合も国への手続きが必要となります。

## 具体的には、次の場合には手続きが必要になります。

- 自家用電気工作物を新設（廃止）する場合
- 保安規程を変更する場合
  - ・社名（商号）・営業所名の変更
  - ・点検頻度の変更
  - ・発電所の設置（撤去）等
- 自家用電気工作物を譲受け・譲渡する場合
- 発電所の出力を変更した場合
- ばい煙等発生施設を設置、譲受け又は廃止した場合
- ばい煙発生施設を有する設置者の氏名（名称・住所・法人代表者氏名・事業場名称・事業場所在地）に変更が生じた場合
- PCBを含有した電気工作物を回路より取外した場合
- PCBを含有した電気工作物に関する届け出内容（設置者の氏名・住所・事業場の名称・所在地等）に変更が生じた場合
- 使用中の電気工作物の絶縁油中PCB含有試験を実施し、PCBが検出された場合
- 高濃度PCB含有電気工作物を前年度末に設置している又は予備として有している場合
- 自家用電気工作物において電気による事故が発生した場合

※ご不明な点がございましたら担当検査員又は、お近くの北陸電気保安協会までお問合せください。

## ○自家用電気工作物とは

自家用電気工作物とは、電気事業法第38条において「電気事業の用に供する電気工作物及び一般用電気工作物以外の電気工作物」と定義されており、具体的には電力会社から600Vを超える電圧で受電して電気を使用する設備や小出力発電設備を除く発電設備、構外にわたる電線路を有する電気設備などが該当します。

## ○自家用電気工作物の設置者とは

自家用電気工作物の設置者とは、工場、ビル、学校、病院等の自家用電気工作物を所有する法人、団体、個人（所有者）、またはその事業場を丸ごと借り受けた法人、団体、個人（占有者）をいいます。

# 2021年4月1日より、小出力発電設備についても事故報告が義務化になります

中部近畿産業保安監督部北陸産業保安監督署

電気事業法第106条の規定に基づく、電気関係報告規則が令和3年(2021年)4月1日に改正されることに伴い、電気事業法第38条第2項で定める小出力発電設備のうち、**10kW以上50kW未満の太陽電池発電設備**、**20kW未満の風力発電設備**について、事故報告の対象に追加されました。

## どのような事故があてはまりますか？

下記の4項目の事故が発生した場合に報告する必要があります。

### 1 感電



感電事故とは、感電によって人が死亡もしくは入院した場合の事故です。

### 2 電気火災



電気火災事故とは、風車ナセルや太陽光パネルなどの設備が原因で発生した火災が該当します。

### 3 他者への損害



太陽光パネルや架台、風車ブレードなどの破損により、他者への損傷を与えた事故。例えば、太陽光パネルの飛散や敷地内の土砂崩れによる土砂流出など、他者への損傷を与えた場合が該当します。

### 4 設備の破損



設備の破損により運転が停止する事故。例えば、風車タワーの倒壊や風車ブレードの折損、太陽光パネルの破損、パワーコンディショナーの焼損などが該当します。

## いつまでに事故報告をしなければいけませんか？

事故を覚知した(知った、気づいた)時から「24時間以内に事故の概要(速報)」について、「30日以内に事故の詳細(詳報)」について報告を行う必要があります。

報告先は発電設備の設置場所を管轄する**産業保安監督部**になります。

詳細は経済産業省のホームページをご覧ください。

[https://www.meti.go.jp/policy/safety\\_security/industrial\\_safety/sangyo/electric/detail/jikohoukoku.html](https://www.meti.go.jp/policy/safety_security/industrial_safety/sangyo/electric/detail/jikohoukoku.html)





# デマンド監視サービス 導入事例

三星化学工業  
株式会社  
(福井県福井市)

## 省エネ活動の推進に、デマンド監視装置を活用

創業70年を迎える三星化学工業株式会社は、日本で唯一の有機顔料中間体メーカーです。「中間体」とは、目標化合物ができるまでの合成工程の途中で製造される化合物のこと。同社の主力製品は、インクジェットプリンターや自動車の塗料などに使われる有機顔料用中間体で、国内トップクラスのシェアを誇っています。近年では、医薬品にも同社の中間体が用いられるなど、そのニーズは拡大。事業領域とともに有機化工の可能性を広げています。同社では全社をあげて省エネ活動を推進しており、福井工場でもその一環としてデマンド監視装置を導入しました。導入により、どのような効果が得られたのか、設備管理課の平井課長にお話を伺いました。



三星化学工業株式会社 福井工場  
設備環境管理部設備環境管理課  
課長 平井唯博さん

## 電力使用状況の詳細を把握し、改善につなげたい

当社は東京に本社を置き、福島県相馬市、埼玉県越谷市、福井県福井市テクノポートの3カ所で工場が稼働しています。相馬工場が第二種エネルギー管理指定工場となり、デマンド監視装置の活用を始めたのを機に、福井工場でも導入を考えるようになりました。以前から電力会社の省エネサポートで工場全体の電力使用状況の確認はしていましたが、どの設備でどのくらいの電力を使っているのかまではわからず、詳細を把握して改善につなげたいと思っていたところ、北陸電気保安協会さんの省エネ診断を行い、デマンド監視装置のご提案をいただきました。そして2018年10月より運用を開始しました。

## 無線中継機でスムーズな運用へ

当工場の敷地面積は約61,000m<sup>2</sup>あり、受電設備と工場のある建屋とは、200mほど距離が離れているため、有線で設置するには大掛かりな工事が必要となります。その対策として、中継機を複数台使用した、無線によるデマンド監視装置をご提案いただきました。中継機を経由することで電波も安定し、スムーズな運用を実現できました。



## “見える化”により、現場作業員の省エネ意識が向上

福井工場で最も電力を使う設備はチラー(冷却装置)です。当工場では、原料を化学反応させる反応工場が3棟と乾燥工程を行う乾燥工場が2棟あり、各棟ごとに異なる仕様のチラーを採用。それぞれ電力の使用量も異なりますが、デマンド監視装置の導入により、各棟のデマンドを事務所で一元管理できるようになり、どの棟でどのくらい電力を使用しているかが、リアルタイムでわかるように。作業が集中する朝方の使用量が多いなど、ピークタイムの把握ができ、対策がしやすくなりました。電力使用量の見える化により、現場でこれまでの工程を見直すなど、作業員の省エネ意識も高まっています。

## 将来的には制御の自動化も

デマンド目標値は430Kwからスタートし、現在はコロナ禍の影響で生産量が減少したこともあり、320Kwに設定しています。順調に運用していましたが、昨年6月、福井工場で一時的に事務所が無人になったタイミングで警報が発動。目標値を超えてしまいました。手痛い失敗でしたが、以後は、これまで以上に電力使用量に意識が向くようになりました。現在は電力使用量が設定値に近づくと警報が鳴り、その棟内にいる作業員が設備を一時停止するなどして対応していますが、将来的には自動化への切り替えも視野に入れています。

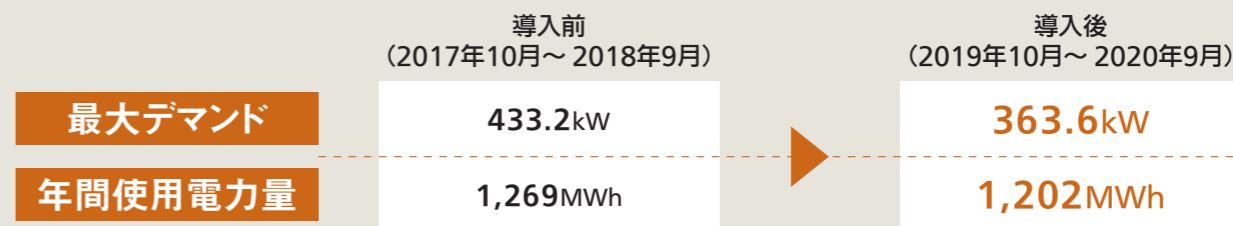
当工場は最も新しい建屋でも築20年が経過しており、老朽化が進んでいます。すぐに設備交換するのは難しいのですが、北陸電気保安協会さんからは、施設の省エネに関するアドバイスもいただいております。電灯をLEDに交換するなど、できることから改善に取り組んでいます。今後ともサポートいただけますよう、よろしくお願いいたします。



デマンド監視装置の運用風景

### 電気設備

電灯用変圧器…175KVA  
動力用変圧器…1,000KVA



## 三星化学工業株式会社 (福井県福井市)



三星化学工業福井工場で製造している有機顔料用中間体は、出荷先で黄色や赤などの有機顔料となり、そこからインキや塗料に加工されて、私たちの暮らしを彩っています。身近なところでは、ポスター・カレンダー等、印刷物の黄色塗料にも福井工場で製造した中間体が用いられています。



福井工場 / 〒910-3138 福井県福井市白方町テクノポート3-3-7  
 [TEL] 0776-85-1816 [FAX] 0776-85-1820  
 本 社 / 〒175-0082 東京都板橋区高島平1-49-4  
 [URL] <https://mitsuboshi-chem.co.jp>



# プロの仕事現場 ～検査員の体験から～



金沢営業所  
大場 健二

## 絶縁監視装置動作で誤配線を発見

ある日の午後、当協会の故障受付センターから「〇〇株式会社さまに設置してある絶縁監視装置が動作している」と連絡が入りました。漏電している可能性があるため「早く原因調査しなければ」と思いながらも、焦る気持ちを抑えながらお客さま事業場に向かいました。

到着後、お客さまに挨拶をして、屋外キュービクルで漏電探査を開始したところ、動力側回路で約5Aのとても大きな値の漏洩電流を確認しました。その後、さらに漏電箇所の特定を進めたところ工場内のある動力盤回路で漏電していることが分かりました。

早速、工場内に向かい動力盤内のどの回路が漏電しているか探査したところ1台の機器が原因と判明しました。

漏電している機器は不用意に触れると感電する危険があるため、低圧ゴム手を装着して点検を始めました。外観上は特別異常がないことから、お客さまになにか変わったことがないか問診したところ、最近、機器が増えたため設置レイアウトを変更したとのことでした。内部を確認するため、該当機器を停止していただき、慎重に機器の制御盤を開けて点検したところ、原因が判明しました。

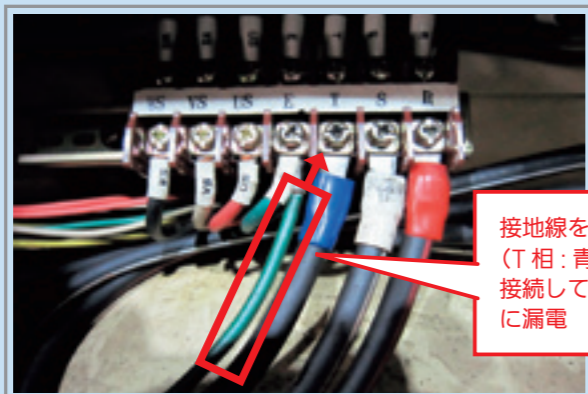
本来、端子台の接地端子(E)に取り付けなければならない接地線が、誤って電源線に接続されていたのです。これでは通電と同時に漏電してしまいます。

お客さまに誤配線箇所の確認と説明を行い、従業員の方に感電者がなかったか確認しました。幸いにも感電した方はいないとのこと、ほっとしましたが、感電による災害が発生してもおかしくない状況でした。

漏電の原因が誤配線と判明したことから該当機器の電源を切って配線を正しく接続し直しました。

お客さまに経緯をお聞きしたところ、従業員の方が機器レイアウトの変更後に配線の接続を行って、電源を入れた矢先のことでした。また、この方は電気工事士の資格を持っていませんでした。

今回の事例は絶縁監視装置の警報により、誤配線を発見し感電事故を未然に防止することが出来た事例です。簡単な電気工事であっても感電や火災などの電気事故を未然に防止するため、「工事計画の段階で保安協会への事前連絡・相談」と「有資格者による電気工事」をお願いします。



接地線を隣の電源線(T相:青)と一緒に接続してあったために漏電

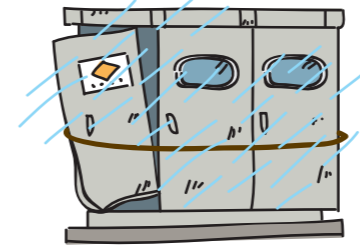


# 自然災害に備えて

## 事前の準備と対応について

### ① 受電室建物や受電設備が壊れていないか

破損したまま使用していると雨などが浸入します。破損箇所は工事会社へ依頼し修理しましょう。



### ② 分電盤の近くに物を置かない

ブレーカ操作の妨げになりますので、分電盤の周辺は整理整頓を行ないましょう。



### ③ 揺れの大きい地震がきたら電源スイッチをOFF

自分自身の安全を確認後、運転している機器のスイッチを切りましょう。



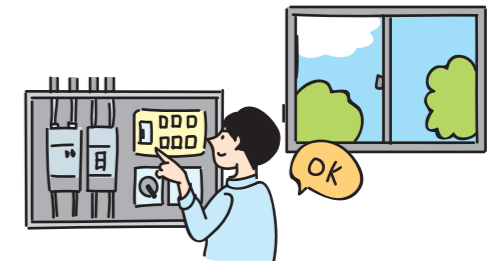
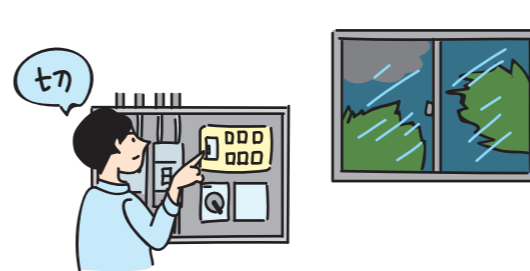
### ④ 停電したときも忘れずスイッチをOFF

通電再開の時、発熱する電気機器の上に落ちた物が発火する危険があります。



## 事故を防ぐための注意点

地震や台風などで停電になっても、電力会社の設備に異常がない場合再び送電されます。避難するときは、電気の消し忘れなどによる事故を防ぐために、分電盤内のブレーカを切ってください。

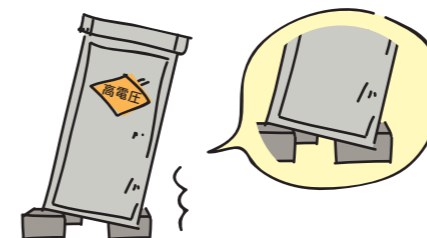


※地震や台風がおさまったら、電気器具の安全をチェックしましょう。火災などの危険もありますので、安全が確認されるまでは電気を使用しないようにしましょう。

## 電気設備・大型機器はしっかりと固定してください

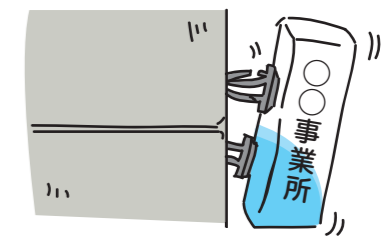
### ① 電気設備の大型機器の固定

電気設備や機器の転倒・落下によりケガや機器類を損傷させる恐れがあります。

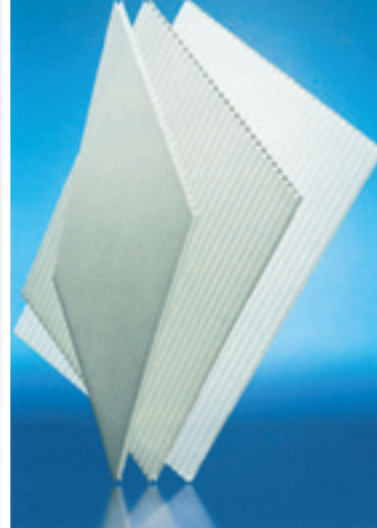


### ② 屋外看板灯や照明器具等の固定

脱落や火災の恐れがあります。







### 新たな発想で「包む」技術を開発

酒井化学工業では、「お客様第一主義」の精神を貫き、多彩な製品づくりに挑んでいます。なかでも「包む」技術においては、薄くて軽い緩衝材入りクッション封筒などユーザーサイトに立った独自の発想で製品を開発。積載量を増やし配送コストを抑えられることから大手通販会社にも採用され、私たちの身近なところで活躍しています。

ポリエチレンフィルムとダンボール紙が一体化した緩衝材パット「ミナフィット」も自社独自の梱包資材です。伸び縮みする特性を活かし、フィルムと台紙の間に商品を挟むことで品物を固定。輸送中に品物が動かないので緩衝材を詰める必要がなく、ゴミの削減にもつながっています。同製品は、2019 日本パッケージングコンテスト

で入賞を果たしており、包装業界からも高い評価を得ています。

### コロナ禍に対応した新商品も開発

コロナ禍に対応した商品開発にも取り組んでいます。プラスチックダンボール「ミナダン」を使った足踏式消毒液スタンドもその一つ。オールプラスチック製のため軽くて持ち運びがしやすいのが特徴で、ペダルを足で踏み、ボトルに触れずに衛生的に除菌ができます。また、「ミナダン」を使ったデスクパーテーションも製作。プラスチック製なので、アルコール消毒、除菌して繰り返し使用でき、使わないときはコンパクトに折りたたんで収納することも。オフィスや食堂などでの感染対策に役立っています。同じく災害時の使用を想定した避難所パーテーションも開

発。時代の流れに素早く対応し、もしもの災害時にも安心につながるモノづくりを実践しています。

### 4つの押し出し技術でオリジナル製品を開発

このような製品づくりを可能にしているのが、確かな技術力です。酒井化学工業では、プラスチックが原料の「フィルム」、発泡ポリエチレン「ミナフォーム」、気泡緩衝材「ミナパック」、プラスチック段ボール「ミナダン」という4つの押し出し技術を展開。この4つを手掛けているのは、日本では酒井化学工業とそのグループのみで、同社の強みとなっています。さらにこの4つの技術を軸に各種素材メーカーとの共同開発も推進。さまざまな角度から新たな用途開発やオリジナル製品づくりに挑み続けています。

お客様訪問



No.288

## 包装資材から建築資材、遮熱シート、農資材まで。暮らしを包み、未来を拓く合成樹脂製品の総合メーカー。

## 酒井化学工業株式会社

酒井化学工業株式会社は、包装資材を中心とする多彩な樹脂製品を製造しています。合成樹脂製品の特性である緩衝性・断熱性・防湿性といった機能を生かし、数々のオリジナル製品を開発。その用途は、梱包資材をはじめ、建築資材、遮熱シート、養生シート、農資材など多岐にわたっています。



- ① ミナフィット
- ② ミナダン製造ライン
- ③ ミナダン足踏式消毒液スタンド
- ④ ミナダンデスクパーテーション

### お客様からひとこと

北陸電気保安協会さんには、県内3カ所の工場と太陽光発電設備の保安業務でお世話になっています。工場ではデマンド契約もさせていただいており、信頼関係のもと電気の管理をお願いしています。今後ともよろしくお願いたします。



### 酒井化学工業株式会社

〒916-0088  
福井県鯖江市川去町32字2-1  
TEL:0778-62-3700  
FAX:0778-62-3701  
<https://www.sakai-grp.com>





# 2021年度安全衛生特別教育講習会のご案内

(低圧電気取扱者／高圧・特別高圧電気取扱者)

労働安全衛生法では、事業者は感電等の災害を防止するため、従業員に下記の業務に従事させる時は、安全衛生特別教育を行うことを義務付けています。 ※関係法令(労働安全衛生法 第59条、労働安全衛生規則 第36条第4号、安全衛生特別教育規程 第5・6条)

1. 低圧の充電電路の敷設若しくは修理の業務又は配電盤室、変電室等区画された場所に設置する低圧の電路のうち充電部分が露出している開閉器の操作の業務
2. 高圧若しくは特別高圧の充電電路又は当該充電電路の支持物の敷設、点検、修理又は操作の業務



北陸電気保安協会では、事業者に代わって安全衛生特別教育の講習会を開催しています。全科目修了者には「修了証」を発行し事業者の労働者に対する教育は免除されます。

**開催スケジュール** 講習内容については当協会のWebサイトでご確認ください。

講習会は新型コロナウイルス感染予防対策を行い実施いたします。今後の状況によっては、講習会の中止の可能性がございます。ご予約いただいていた方には大変申し訳ございませんが、ご理解いただきますよう、何卒よろしくお願い申し上げます。

教育コース	開催地	開催日	時間	会場	定員	
<b>低圧</b> 受講料 協会受託のお客さま※1 8,360円(税込) 一般のお客さま 9,460円(税込) (テキスト代込み)	富山	2021年 6月29日(火)	9時～18時	新川営業所	15名	
		7月 6日(火)		富山支店	20名	
		7月10日(土)		高岡営業所	15名	
		9月10日(金)		南砺市福野文化創造センター	20名	
		12月 7日(火)		富山支店	20名	
		12月11日(土)		高岡営業所	15名	
	石川	2021年 7月 7日(水)		小松商工会議所	20名	
		9月 7日(火)		石川支店	20名	
		2022年 2月 9日(水)		七尾サンライフプラザ	20名	
		福井		2021年 4月23日(金)	敦賀営業所	10名
				5月14日(金)	福井支店※2	20名
				5月28日(金)	丹南営業所	10名
	11月19日(金)			丹南営業所	10名	
	12月10日(金)	福井支店※2		20名		

教育コース	開催地	開催日	時間	会場	定員
<b>高圧・特別高圧</b> 受講料 協会受託のお客さま※1 16,720円(税込) 一般のお客さま 18,920円(税込) (テキスト代込み)	富山	2021年 7月 8日(木)～9日(金)	9時～16時(両日)	総合技術センター	20名
		12月 9日(木)～10日(金)		石川支店	20名
	石川	2021年 12月 7日(火)～8日(水)		福井支店※2	20名
		福井			2021年 6月 3日(木)～4日(金)
	9月 9日(木)～10日(金)				20名
	11月11日(木)～12日(金)				20名
	2022年 2月 3日(木)～4日(金)				20名

※1 「協会受託のお客さま」とは、電気設備の保安管理業務・試験業務等を当協会に委託されているお客さまのことです。

※2 福井支店の講習を受講される方は、ご来場の際公共交通機関のご利用をお願いいたします。



受付は申し込み順とし、定員になり次第締め切らせていただきます。お客さまのご要望により受講者が他人数の場合は、上記日程以外にも開催致しますのでご相談ください。

詳しい内容やお申し込み方法についてはWebサイトをご確認ください。



北陸電気保安協会 講習会

検索

貸しビル・アパート等の所有者・管理者の皆さまへ

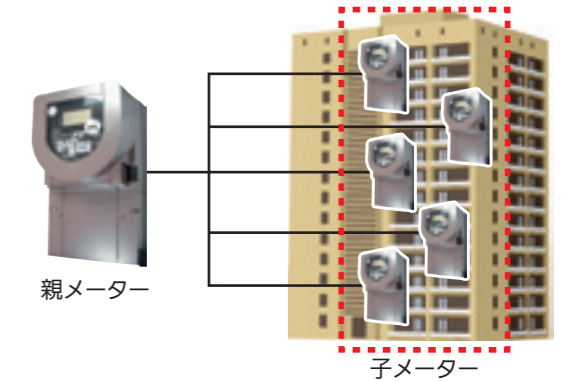
# 子メーター(証明用電気計器)の有効期限を確認しましょう!

北陸地区証明用電気計器対策委員会

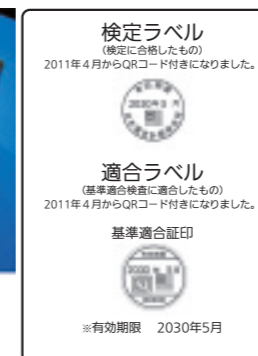
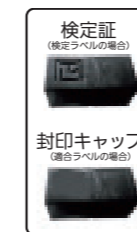
貸しビル・アパートなどで、管理者と入居者との間で電気料金の分配に使用されている子メーター(証明用電気計器)は、「計量法」によって有効期間が定められています。

計器の種類と有効期間

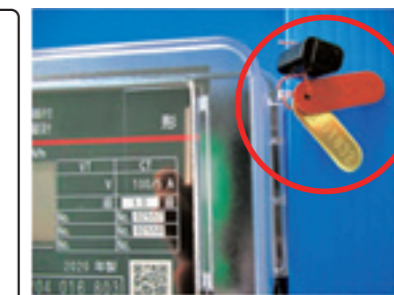
計器の種類	定格電流	有効期間
単独計器	20, 60 A	機械式7年、電子式10年
	30, 120, 200, 250 A	10年
変成器付計器	5 A	機械式5年、電子式7年 ※定格電圧が300V以下で定格一次電流120A以下の変流器とともに使用されるものは7年



【単独計器の場合】



【変成器付計器の場合】



※有効期限は2019年1月以降、西暦表示となります。

## 電気の子メーターに関する Q&A

**Q** 子メーターは検定等を受けなければ使用できませんか?

**A** 計量法での第16条(使用の制限)では、  
 ①検定証印または基準適合証印が付されていないものを使用すること。  
 ②検定証印または基準適合証印の有効期間を経過したものを使用すること。  
 ③変成器とともに使用する電気メーターの場合、同じ番号が付されていない変成器とともに使用することが禁じられています。  
 したがって子メーターは、検定証印または基準適合証印が付され、有効期間内のものでなければ使用できません。

**Q** 子メーターを違反して使用した場合、罰則はありますか?

**A** 計量法第172条で「6ヶ月以下の懲役若しくは50万円以下の罰金に処し、又はこれを併科する」とあります。当事者間のトラブルを未然に防ぐためにも、計量法を厳守されるようお願いします。

**注意** 計量法による電気の子メーターの検定有効期間確認のための立入検査は、行政機関(各地方自治体の計量検定所・計量検査所)自身により行われています。民間その他の機関が、調査や立入検査を行うことはありません。



# 北陸グルメギャラリー



「天然のいけす」と呼ばれる富山湾は、日本屈指の魚介の宝庫。富山県のグルメと言えば、ホタルイカ、しろえび、寒ブリ、カニや岩牡蠣などの海の幸が有名です。また、立山連峰の清らかな雪解け水と豊かな大地が育んだ極上の米、香り豊かな日本酒も忘れることはできません。海の恵みと、大地の恵みをぜいたくに味わえるのが富山グルメの魅力です。

情報提供:公益社団法人 とやま観光推進機構  
一般社団法人 氷見市観光協会  
入善町観光物産協会  
すきやちや富山

## ▶ 富山ブラックラーメン



真っ黒なスープが癖になる、B級グルメ

富山が誇るご当地ラーメン、通称「富山ブラック」。始めて食べる人は、真っ黒なスープに驚かされます。富山空襲後、汗を流して働く労働者の塩分補給のために考案されました。もともとはご飯のおかずとして作られたため、パンチの効いた濃厚なしょうゆ味が特徴です。最近では一般向けに食べやすくアレンジされたブラックラーメンもあるので、お好みの味を探してみたいはいかがでしょうか？

## ▶ 氷見うどん

伝統の手延べ製法が、おいしさの秘密

モチモチした食感、しっかりとした歯ごたえが特徴の「氷見うどん」。独特の強いコシと粘りの秘密は、その製法にあります。一般的なうどんと違い、麺生地を引き伸ばす「手延べ」で作るため、細く、のど越しが良い麺になるのです。手間がかかることから、「幻のうどん」と呼ばれていたことも。今では県内各地のお店で、釜揚げやざる、天ぷらうどんなど、バリエーション豊かに味わうことができます。



## ▶ ますのすし



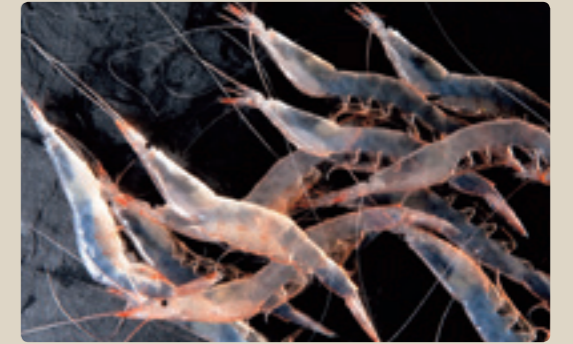
お土産にも最適。今に伝わる「伝統の味」

古くから富山県の伝統料理として愛されてきた「ますのすし」は、駅弁としても有名です。押し寿司の一種で、木製のワッパの底に笹を敷き、酢で味付けしたマスの切り身と酢飯を詰めて作られます。ます寿司店は市内だけでも十数店舗あり、お店によって、マスの締め方や厚み、ご飯の炊き方など、さまざまな伝統の味があります。本場富山に来たら、各店の味を食べ比べてみてはいかがでしょうか。

## ▶ しろえび

とろけるような食感。富山湾の宝石

富山湾で漁獲される「しろえび」は、その貴重さ、半透明でキラキラと輝く美しさから「富山湾の宝石」と呼ばれています。コクのある甘みと、とろけるような食感から根強い人気があり、刺身、だし汁、すまし汁、てんぷら、から揚げなど様々な料理に使われます。また最近では、「白えび天丼」、「しろえびせんべい」など、新たな富山名物としてさまざまな商品が開発されています。



## ▶ 寒ブリ



寒ブリ界の最高級ブランド

冬の日本海を代表する味覚「寒ブリ」。その中でも、富山湾の氷見沖で水揚げされるのが、「日本一おいしい」と言われる「ひみ寒ブリ」です。北陸地方特有の雷「ブリ起こし」が鳴り始める11月下旬頃から、2月頃までがひみ寒ブリの旬。口に入れた途端に広がる上品な甘みと、プリンとした歯ごたえ。脂がのったブリは刺身やブリしゃぶ、ブリ大根など、どんな料理でもおいしく味わうことができます。



## ▶ 高岡コロッケ

富山名物を使った揚げたてコロッケ

高岡市のご当地グルメ「高岡コロッケ」。富山県はコロッケの消費量が全国で最も多いことから、町おこしのために始められました。シンプルなお肉屋さんのコロッケをはじめ、イカスミとチャーシューが入った「ブラックコロッケ」、とろろ昆布とご飯が練り込まれた「ホワイトコロッケ」、直径14センチの「高岡大仏コロッケ」など、揚げたてアツアツのコロッケを町のあちこちで食べるすることができます。



## ▶ 入善ジャンボ西瓜



日本一大きなジャンボ西瓜

入善町の名産品「入善ジャンボ西瓜」は、「ラグビーボールのようだ」と言われる巨大なスイカです。平均サイズは、長さ約40センチ、直径は約30センチにもなります。そのユニークな形と、サクッとした歯ごたえ、みずみずしくさっぱりとした甘味から、お中元などの贈答品としても人気があります。スイカ栽培に適している黒部川扇状地で、北アルプスからの清流の恵みをたっぷり使って作られています。