

# でんきほあん

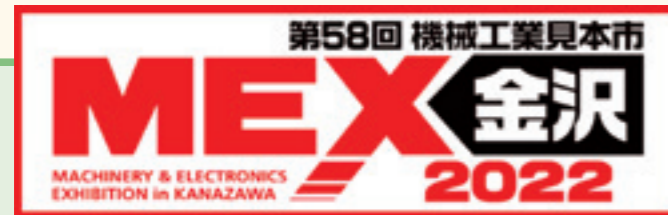
## 特集 PCB 廃棄物について 自家用電気工作物の手続きについて

お客さま訪問 / 県民公園 太閤山ランド (富山県)  
 緑あふれる県民憩いの公園でレクリエーションを楽しむ  
 #地域の魅力発信 石川県の日本一  
 デマンド監視サービス導入事例 / 日の出屋製菓産業株式会社 (富山県)  
 「節電効果」と「働く人の快適さ」を両立  
 2022年度安全衛生特別教育講習会のご案内

2022  
**陽春号**  
 No.292



電気の安全と安心を守り続けます  
 一般財団法人 北陸電気保安協会



に出展します!

『防災』『カーボンニュートラル』『脱炭素』をキーワードに、「総合防災サービス」「自家消費型太陽光発電システム」「EV車充電インフラ総合サポート」などを中心に実機の展示をいたします。

実際に見て、触れて実感していただき、サービス導入を検討してみませんか。

また、当協会の各サービスについて  
**小セミナー** (10分程度) を開催します。

主な内容

- ・LPガス非常用発電機
  - ・自家消費型太陽光発電システム
  - ・EV車充電インフラ
  - ・EMS (エネルギー管理システム)
- 詳細については、ホームページをご覧ください。



水素電源装置



LPガス発電機

入場無料

名称 MEX 金沢 2022 (第58回機械工業見本市金沢)  
 会期 2022年5月19日(木)~21日(土) <3日間>  
 10:00~17:00  
 会場 石川県産業展示館(3・4号館)  
 石川県金沢市袋島町南193

※保安協会ブースは 4号館 14番です



ぜひ当協会ブースへ  
 お立ち寄りください。

### キーワード Quiz クイズ

低濃度PCB 廃棄物  
 処理期限は、  
 2020年3月31日

(○をお答えください)

正解者の中から抽選で **10名さま** に  
 図書カード(1,000円分)を進呈いたし  
 ます。当選者の発表は図書カードの発  
 送をもってかえさせていただきます。

応募方法 協会Webサイトから応募ください。

北陸電気保安協会 検索 (スマートフォンからも応募できます)

1 クイズの答え **必須**  
 2 氏名 **必須**  
 3 住所 **必須**  
 勤務先 **必須**  
 ・本誌へのご意見・ご感想  
 を記入の上、送信ボタ  
 ンを押してください。

応募締切 2022年6月30日(木)

※応募は、おひとり様1回限りです。  
 ※ご記入いただいたお客さまの情報は、当選者への粗品送付及びご意見などへの回答目的にのみ使用し、他の目的には一切使用しません。  
 新春号(No.291)の正解は**脱炭素**でした。たくさんのご応募ありがとうございました。

- 富山地区本部 〒930-0996 富山市新庄本町二丁目9番98号 TEL076-452-0515
- 高岡地区本部 〒933-0011 高岡市石瀬871番3 TEL0766-23-8625
- 金沢地区本部 〒924-0014 白山市五歩市町400番 TEL076-274-4580
- 七尾地区本部 〒926-0853 七尾市津向町101番地1 TEL0767-52-4393
- 福井地区本部 〒910-0003 福井市松本1丁目1番22号 TEL0776-24-5626
- 丹南地区本部 〒916-0064 鯖江市下町1字大ノ木田10番 TEL0778-62-2460

当協会の許可なくして複製・転載することはご遠慮ください。



2022年(令和4年)4月1日発行  
 年4回発行 [4月・7月・10月・1月]

# でんきほあん

2022 陽春号 No.292

発行所 一般財団法人 北陸電気保安協会

〒930-0004 富山市桜橋通り3番1号(電気ビル内)  
 TEL 076-441-6350

Challenge  
 100  
 4S

「でんきほあん」は当協会のWebサイトでもご覧いただけます。



## CONTENTS

- 03 PCB 廃棄物について
- 04 自家用電気工作物の手続きについて
- 05 電気設備のソリューションサービス
- 06 デマンド監視サービス導入事例/日の出屋製菓産業株式会社(富山県)  
「節電効果」と「働く人の快適さ」を両立
- 08 プロの仕事現場～検査員の体験から～/丹南地区本部 五十嵐 和彦  
漏電箇所を耳で発見
- 09 介護サービス事業者様向け 災害時の電源確保について
- 09 長期保証 10年!!
- 10 お客さま訪問/県民公園 太閤山ランド(富山県)  
緑あふれる県民憩いの公園でレクリエーションを楽しむ
- 12 2022年度安全衛生特別教育講習会のご案内
- 13 子メーター(証明用電気計器)の有効期限を確認しましょう!
- 14 #地域の魅力発信 石川県の日本一
- 16 「MEX金沢2022」に出展します!



本号の表紙  
石川県 金沢市  
主計町 (かずえまち)

浅野川の袂の主計町は、茶屋町として明治期から昭和戦前期にかけて栄え、当時の建造物が多く残り、細い路地と千本格子が続く街並みは金沢らしい情緒を残し、国の重要伝統的建造物群保存地区に選定されています。夕暮れ時、料亭や茶屋の明かりが灯る頃には幻想的な雰囲気。時々聞こえてくる三味線の音がより趣を感じさせます。  
桜が咲く川沿いの小道は、印象的な三連アーチの浅野川大橋に通じています。

## 低濃度PCB廃棄物について

古い電気機器はPCBにより汚染されている可能性があります。汚染されていた場合は「低濃度PCB廃棄物」となり、定められた期限までに処分する必要があります。

出荷時点においてPCB汚染の可能性がある機器	
絶縁油の交換が可能な機器(変圧器等)	1993年以前
絶縁油封じ切り機器(コンデンサ等)	1990年以前

※一部のメーカーは1994年以降に出荷された機器にもPCB汚染の可能性があります。



変圧器 高圧進相コンデンサ



<注意>  
銘板確認のため通電中の電気機器に近づくると感電の恐れがあり大変危険です。また、通電中機器の絶縁油採取は停電する必要があります。一部の機器は機器本体に穿孔して絶縁油を採取するため、機器取替えが必要な場合があります。詳細は当協会担当者までお問い合わせください。

低濃度PCB廃棄物処理期限  
**2027年3月31日**

# PCB 廃棄物について

## 1 PCB 廃棄物とは

PCBとはポリ塩化ビフェニル化合物の総称であり、電氣的に優れた性能を持ち、変圧器やコンデンサ、安定器の電気機器用絶縁油等に使用されていました。PCBは生体内に取り込まれやすく、皮膚障害等の毒性が認められたため1974年に製造中止となりましたが、当時製造された電気機器が現在でも存在しています。PCBは濃度等により、高濃度PCB廃棄物と低濃度PCB廃棄物に分類されます。

高濃度 PCB 廃棄物	低濃度 PCB 廃棄物
<ul style="list-style-type: none"> <li>・高圧変圧器、コンデンサ等(5,000mg/kg超)</li> <li>・安定器(5,000mg/kg超)</li> <li>・不燃性のPCB汚染物(5,000mg/kg超)</li> <li>・可燃性のPCB汚染物(100,000mg/kg超)</li> </ul>	<ul style="list-style-type: none"> <li>・微量のPCBに汚染された廃電気機器等</li> <li>・不燃性のPCB汚染物等(5,000mg/kg以下)</li> <li>・可燃性のPCB汚染物等(100,000mg/kg以下)</li> </ul>

出典：環境省ホームページ <http://pcb-soukishori.env.go.jp/>

## 2 PCB 含有有無の判別方法

### ・高濃度PCBの判別

昭和28年(1953年)から昭和47年(1972年)に国内で製造された変圧器・コンデンサや、昭和32年(1957年)1月から昭和47年(1972年)8月までに国内で製造された照明器具の安定器にはPCBが使用されたものがあります。機器に取り付けられた銘板から、メーカー等に問い合わせて確認することができます。

詳細は以下ホームページをご確認ください。

- 一般社団法人日本電機工業会 [https://www.jema-net.or.jp/Japanese/pis/pcb/pcb\\_hanbetsu.html](https://www.jema-net.or.jp/Japanese/pis/pcb/pcb_hanbetsu.html)
- 一般社団法人日本照明工業会 <https://www.jlma.or.jp/kankyo/pcb/index.htm>

### ・低濃度PCBの判別

数万件に及ぶ測定例から、国内メーカーで平成2年(1990年)頃までに製造された電気機器にはPCB汚染の可能性があります。機器に取り付けられた銘板からメーカー等に問い合わせ、**汚染の可能性がある場合は絶縁油を採取、PCB濃度を測定して汚染の有無を判別**します。

※コンデンサのような封じ切り機器は、機器本体に穿孔して絶縁油を採取するため、取替えが必要となります

#### <注意>

銘板確認のため、通電中の電気機器に近づくると感電の恐れがあり大変危険です。確認が必要な際は当協会担当者までご連絡ください。

#### PCB使用の代表的な電気機器



変圧器 高圧進相コンデンサ 高圧リアクトル 油入遮断器(OCB) 安定器

## 3 PCB 廃棄物の処分期限

「ポリ塩化ビフェニル廃棄物の適正な処理の推進に関する特別措置法」により、PCB廃棄物は定められた期限までに処分する必要があります。

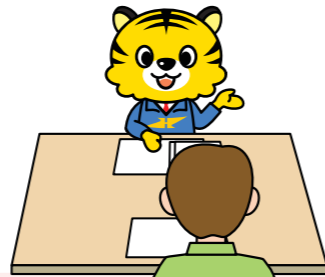
処分期限	高濃度 PCB 廃棄物		低濃度 PCB 廃棄物
	変圧器・コンデンサ	汚染物・安定器	
	2022年3月31日(済)	<b>2023年3月31日</b>	<b>2027年3月31日</b>

(環境省)「ポリ塩化ビフェニル(PCB)廃棄物の期限内処理に向けて」を加工して作成  
<https://www.env.go.jp/recycle/poly/pcb-pamph/index.html>



# 自家用電気工作物の手続きについて

電気事業法など関係法令に基づき自家用電気工作物に関する申請や届出等の手続きが必要となります。これらの手続きは、自家用電気工作物の設置者に義務付けられているため、次の場合は手続きを行なっていただく必要があります。



手続きが必要になる主な事例は、次のとおりです。

- 自家用電気工作物を新設（廃止）する場合
- 自家用電気工作物を譲り受けまたは譲り渡す場合
- ばい煙等発生施設の設置・廃止、またはばい煙発生施設を有する設置者・事業場の情報に変更が生じた場合
- PCB を含有する電気工作物の設置・廃止・届け出内容に変更がある場合
- 自家用電気工作物において電気による事故が発生した場合
- 保安規程を変更する場合
  - 設置者・事業場名称の変更
  - 発電所の設置（撤去）または出力の変更
  - 点検頻度の変更 など

その他の変更またはご不明な点がございましたら、担当検査員またはお近くの北陸電気保安協会までお問い合わせください。

## 自家用電気工作物とは

電気事業法第 38 条において「電気事業の用に供する電気工作物及び一般用電気工作物以外の電気工作物」と定義されています。具体的には電力会社から 600V を超える電圧で受電して電気を使用する設備や小出力発電設備を除く発電設備、構外にわたる電線路を有する電気設備などが該当します。

## 自家用電気工作物の設置者とは

工場、ビル、学校、病院等の自家用電気工作物を所有する法人、団体、個人（所有者）。またはその事業場を丸ごと借り受けた法人、団体、個人（占有者）をいいます。  
事業所の「所有者」「占有者」のいずれかが自家用電気工作物の設置者となります。

# 電気設備のソリューションサービス

当協会では、これまで長年培ってきた高度な技術と豊富な実績により、お客さまニーズの多様化・高度化に合わせた電気関連のソリューションサービスを開始いたしました。電気設備機器等の導入提案から設計・施工、導入後の保守点検や修理までをワンストップで提供いたします。

## 工場向けソリューションサービスの導入イメージ



省エネに関するご提案も行なっております。電気のプロにご相談ください。



## ⚠️ 不審なセールス電話や訪問販売にご注意ください!

工場や事務所など、お客さまに「保安協会」や「保安協会の代理店」など「北陸電気保安協会」と類似した名称を名乗る、不審なセールスや訪問販売が多発しております。

**当協会では電話による勧誘や提案は一切しておりませんので、ご注意ください。**

### ☎️ 不審な電話の一例

- 「保安協会ですが、電気料金が安くなるので3カ月分の検針票を見せてほしい。」
- 「〇〇保安協会の〇〇ですが、現在契約している動力の基本料金を教えてください。」
- 「〇〇〇〇協会です。電気料金を安くする為に負荷測定させてほしい。」 など



不審と思われる場合、当協会までお問い合わせし、ご確認ください。

<b>空調・換気</b> 	温度調整がうまくいかない、空調能力が足りない（冷えない、暖まらない）という不満に対して、電気使用量の削減効果が高い高効率の空調機器へのリニューアルを提案いたします。	<b>LED照明</b> 	照明機器の電気使用量を削減したい、設備更新を検討しているお客さまに照明のリニューアル（LED化）を提案いたします。
<b>エネルギー管理システム</b> 	計測機器よりエネルギー使用量を収集し、拠点別や生産ライン別に使用状況も確認を行い、エネルギーコスト削減の提案をいたします。また、デマンド制御により電気料金の削減を支援いたします。	<b>設備監視・制御</b> 	製造装置や附帯設備の監視を行い、稼働状況データを収集し記録します。また、異常発生時は警報を発するとともに装置の運転・停止制御を行います。
<b>自家消費型太陽光発電</b> 	工場の屋根を有効活用し自家消費型の太陽光発電システムを導入し、電気料金の削減やCO <sub>2</sub> の削減を提案いたします。	<b>自家消費型太陽光発電+蓄電池</b> 	自家消費型太陽光発電システムに蓄電池や電気自動車を加えた蓄エネシステムを利用することにより、再生可能エネルギーの有効活用やBCP対策にお役立ていただけます。



# デマンド監視サービス 導入事例

日の出屋製菓  
産業株式会社  
(富山県立山町)  
本社 南砺市

## 「節電効果」と「働く人の快適さ」を両立

1924年に創業した米菓メーカー・日の出屋製菓産業株式会社。社是「品づくりの理念「類ありて比なし」」を掲げ、他社には真似できない、本物志向の米菓づくりにこだわってきました。2008年には立山町に、生産工場(立山工場)に店舗(ささら屋立山本店)を併設した「しろえびせんべいファクトリー」を新設。工場見学やせんべいの手焼き体験ができる手焼き工房もあり、地域からも親しまれています。老舗でありながら新しい取り組みにも積極的な同社にとって、デマンド制御システムの導入はどんなメリットがあったのでしょうか。宮田育彦立山工場長にお話を伺いました。



日の出屋製菓産業株式会社  
立山工場長 宮田育彦さん

## 米菓に湿気は大敵。設備投資はマスト

しろえびせんべいファクトリーを新設してから14年が経ちました。建設当時と比べると今は平均気温が上がっており、夏は職場が暑くなってしまうため、室温管理には気を付けています。その上、立山本店がある場所は地下水が豊富なため、湿度も上がりやすい環境です。私たちが作っている商品は米菓なので、湿気は大敵です。湿気のコントロールは商品価値にも関わってくるため、ここ数年で大型の除湿器を導入しました。また、立山本店では焼きたてのおだんごを販売しており、それらをストックする冷凍庫にも多くの電力が必要です。新しい取り組みにチャレンジするためには設備投資は必要ですが、それともなうコストの増加は避けられません。当ファクトリーも年々デマンド値が上がってしまい、北陸電気保安協会さんに相談したところ、デマンド監視装置を提案されました。



## 電気の見える化、空調自動制御で節電効果大

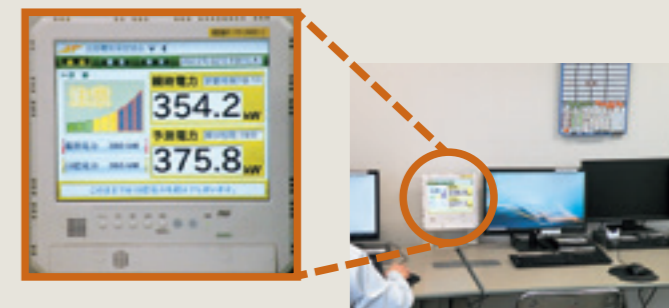
以前は省エネの取り組みといえば不要箇所の照明をこまめに消す程度であり、節電効果がいまひとつわかりませんでした。しかし、デマンド監視装置を導入してからは電気の使用状況がモニターで確認できるようになりました。デマンドが目標値をオーバーしそうになると事務所の警報が鳴るため、その都度、現場の作業者に空調を調整したり、使わない電源を落としたりして対応していました。2020年6月には警報発生時にかかる労力を削減するため、空調自動制御も導入しました。導入前は年間最大デマンドが426kWでしたが、導入後は377kWにまで下がりました。空調自動制御により現場の作業者に負担をかけず、効率的にデマンド抑制ができています。

## 働く人にとって快適な環境を整える

自動制御で空調をコントロールする場合、重要になってくるのが職場環境の快適性との両立です。空調のコントロールばかりを優先すれば、快適性が損なわれかねません。そこで対策として導入したのが、通気性に優れた夏用のユニフォームです。製造工程の中でも、米菓の生地づくりと焙焼を担当するエリアは夏の室温が上がりやすく、これまでも夏用ユニフォームを着用していましたが、それ以外の包装を担当するエリアでも新たに導入することにしました。企業にとって人材は一人ひとりが宝であり、快適な職場で長く勤務してほしいと思っています。これからも従業員の皆さんに職場環境についてヒアリングし、快適な環境を保ちながら効率良く節電に取り組んでいきます。

## 適正な目標値を決めて、無理なく節電

今後も設備の拡充はしていきますし、製造ラインの機械化も進める予定です。そうすると、年間の最大デマンドは上がってくるかもしれませんが、デマンド値を抑えるために他にもできることがあるはずです。例えば、コロナ禍で時差出勤をしているので、電源を入れる時間をずらして節電をしたり、工場内のエリアによって空調の設定温度を変えることも有効と考えています。LEDの導入も検討中です。ただ、デマンド値を抑えることばかりを優先し、本来の目的である事業発展ができなければ本末転倒です。大事なのは、未来を見据えて設備投資をしながら快適性とコスト削減をバランスよく実現することです。これからも北陸電気保安協会さんに協力していただき、対策を考えていきたいです。



デマンド監視装置の運用風景

### 電気設備

電灯用変圧器…100kVA  
動力用変圧器…500kVA



## 日の出屋製菓産業株式会社 (富山県立山町)本社 南砺市



1924年に南砺市福光新町で創業。地域貢献の想いから主原料は富山県産米を100%使用し、副原料も地元産のシロエビやホタルイカを積極的に取り入れています。香ばしく焼き上げられた「しろえびせんべい」は定番の富山土産として人気があります。直営店の「ささら屋」は現在、全国で13店舗を展開しています。



しろえびせんべいファクトリー  
〒930-0212 富山県中新川郡立山町沢端21  
本社 / 〒939-1704 富山県南砺市田中411  
【TEL】0763-52-3011 【FAX】0763-52-2153  
【URL】<https://www.hinodeya-seika.com>





# プロの仕事現場 ～検査員の体験から～



丹南地区本部  
五十嵐 和彦

## 漏電箇所を耳で発見

寒い冬のある日、故障受付センターから「工作機械製造のお客さまに設置している絶縁監視装置が漏電を検出しているとの連絡があり、現地に向かいました。

現地到着後、連絡責任者の工場長に状況を確認したところ「とくに変わったことはしていない」とのことでした。その後、屋外の受電キュービクルで調査を開始したところ、工場内の動力回路系統で1アンペアに迫る大漏電が発生していることがわかりました。1アンペアの漏電は、火災に至る可能性が高く非常に危険な状態です。工場内で漏電箇所の調査をしている途中で漏電は止まりましたが「また漏電すると火災になる危険性がある」と考え、工場内をくまなく外観点検することとしました。

工場の半分程度まで調査を終えたところでお昼休みの時間になりました。漏電の状態を再確認するためキュービクルに向かうと再度漏電が発生していたため、工場内の外観点検を継続しました。工作機械が停止してシーンとしている中、「ジジジジ」という異音が聞こえ、音の発生源が気になり探したところ、機器の電源コードの被覆が溶け銅線が露出している箇所を発見しました。

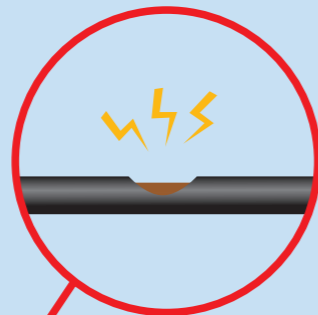
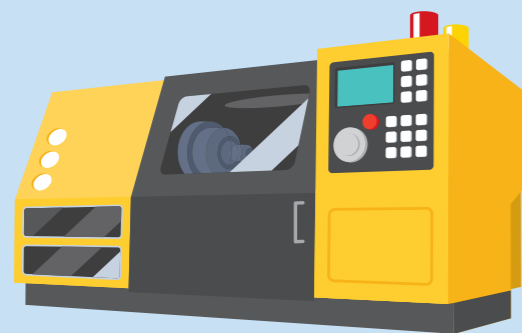
「あっ、これが原因だ!!」  
予感的中し、電源コードをコンセントから抜いたところ漏電はおさまりました。近くにはアーク溶接機があり、溶接した際の火花がコードに飛んだことでコードの被覆が溶け、露出していた銅線から漏電していたようです。

調査後、工場長に漏電の原因を説明したところ「最近工場内のレイアウトを変更して溶接機を移動させたが、こんなことになるとは思わなかった」と驚いた様子でした。

この時に原因がわからないまま帰社していたら「漏電により感電や火災が発生していたかもしれない」と考えると背筋が凍りつく思いです。

今回の漏電はコードの近くで溶接機を使用したことが直接の原因ですが、もし該当する回路に漏電ブレーカが設置されていれば、漏電が発生していた時点で電気が切れお客さまも気づくことができたと思います。絶縁監視装置の動作により感電・火災等の重大な事故に至らずに済みました。これまでに問題なく使用できていた機器でも、予期せぬ形で火災や感電につながる恐れがあることや、電気を安全に使用していただくためにも漏電ブレーカの必要性を実感した事例となりました。

また、類似した事故を未然に防ぐため、工事を伴わない機器の配置変更等であっても、事前のご相談や点検の際にご報告いただきますよう、ご協力をお願いいたします。



## 総合防災サービス

# 介護サービス事業者様向け 災害時の電源確保について

令和3年1月18日、厚生労働省が「令和3年度介護報酬改定の主な事項について」を公表しました。

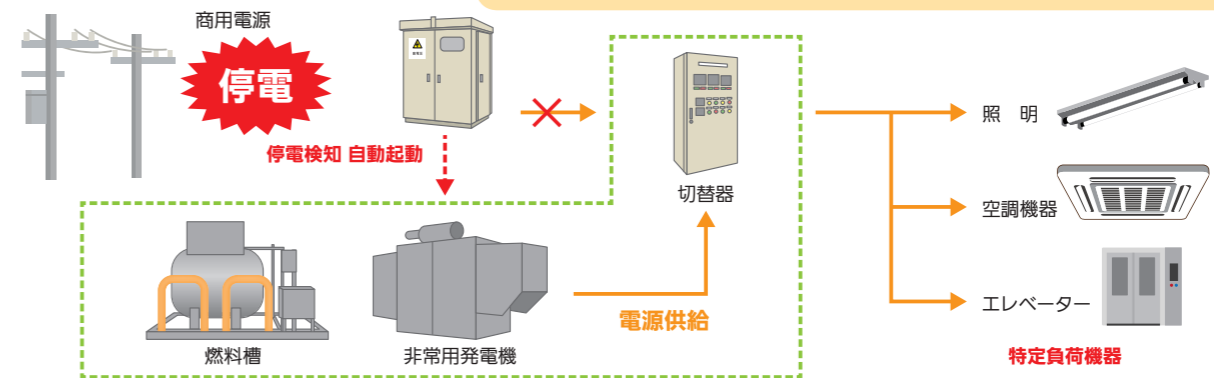
改正ポイント

新型コロナウイルス感染症拡大や、大規模災害における介護サービスの被災状況を踏まえ、「**感染症や災害への対応力強化**」が加えられました。（3年間の経過措置期間）

※詳しくは厚生労働省HPをご確認ください。

[https://www.mhlw.go.jp/stf/seisakunitsuite/bunya/0000188411\\_00034.html](https://www.mhlw.go.jp/stf/seisakunitsuite/bunya/0000188411_00034.html)

非常用電源装置イメージ（例）



北陸電気保安協会は、これら改定事項内の「**業務継続ガイドライン**」の「**電源の確保**」等について、ご提案をさせていただきます！

# 長期保証 10年!!

北陸電気保安協会は、  
2022年4月1日より当協会が施工した  
高圧機器の「長期保証」をスタート!

電気の安全と安心を守り続けます  
一般財団法人 **北陸電気保安協会**





### 子どものための施設が充実

「こどもみらい館」は、「集い、遊び、学ぶ」をテーマに作られた、富山の子どもの文化の拠点です。子どもたちが遊びながら自分の五感を通してさまざまな発見をし、新しい友だちを見付けるための遊具や工作教室、たくさんのおもちゃがそろっています。今年は開館30周年を記念して、記念行事も開催予定です(詳しくはWEBサイトをご確認ください)。

水遊びが楽しめる人気なのが、「噴水パラダイス」。小さなお子さんにより親しんでもらえるよう、2020年カラフルなクレヨン型にリニューアルしました。(冬期休止)

そのほか、こどもみらい館内の遊具も今年4月にリニューアル。子ども連れでより楽しめる公園になりました。

### いろいろな乗り物を楽しめる

園内移動用の「トレール」は、蒸気機関車の形をした太閤山ランドのシンボリック乗り物です。約40分で園内を1周するので、風景を楽しみながら移動するのに最適です。黒色の「スタートレール」と、昨年4月にデビューした青色の「たいこうやまトレール」の2台が走っています。

広い園内を自転車で走りたい方におすすめなのが、「レンタサイクルサービス(3月～11月末まで)」。カップルに人気のタンデムサイクル、お子さんを乗せて走れるカゴつき電動サイクル、マウンテンバイク、キッズサイクルなど、いろいろな自転車がそろっています。

中堤池を遊覧できるのが「ボート池(3月～11月中旬まで)」。恐竜やヘリコプターなど、いろいろな形のボートがそろっています。

### 春夏シーズンの人気イベント

「いきいき射水・春の太閤山フェスティバル」は、毎年ゴールデンウィーク中に開催される人気イベント。今年は5月3日に開催予定です。野外劇場で開催する人気のキャラクターショーや射水市のステージショー、飲食コーナーなど盛りだくさんのイベントをお楽しみください。

また「あじさい祭り」も人気のイベントです。今年も6月17日～7月3日に開催されます(期間中火曜日は休園)。県内最大級のあじさい園で約100種2万株が咲き誇る様子は、圧巻の一言。合掌造り「太閤山荘」でのお琴の演奏、着物を着て園内を散策できるイベントなどが開催予定です。

そのほかイベント開催について、詳しくはWEBサイトをご確認ください。

お客さま訪問



## 緑あふれる県民憩いの公園でレクリエーションを楽しむ

## 県民公園 太閤山ランド

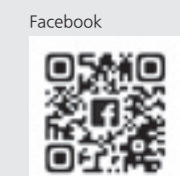
太閤山ランドは、富山県置県100周年を記念して設けられた県民公園です。面積118ヘクタールの自然豊かな敷地内を、トレールが走り、「こどもみらい館」「噴水パラダイス」「わんぱくの丘」など子ども向け施設のほか、スポーツ・文化活動施設も充実。1983年のオープン以来、「遠足や家族連れで行ったことがある場所」として、県民に親しまれています。



- ① 家族が楽しく過ごせるキッズルーム
- ② 全長100mのプレイトンネル
- ③ 種類豊富なレンタサイクル
- ④ あじさい園を走るトレール

### お客さまからひとこと

夏場に人気の「プール広場」や、ファミリーに人気の「こどもみらい館」など、どの施設にも安定した電気供給のための管理は欠かせません。お客様に快適に楽しんでいただくことができるのも、北陸電気保安協会さんが丁寧に点検をしてくださるおかげだと思っています。



### 県民公園 太閤山ランド

〒939-0311  
富山県射水市黒河4774-6  
TEL:0766-56-6116(代)  
<http://www.toyamap.or.jp/taikou-land/>

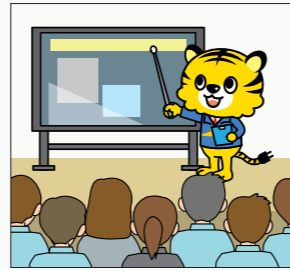


# 2022年度安全衛生特別教育講習会のご案内

(低圧電気取扱者／高圧・特別高圧電気取扱者)

労働安全衛生法では、事業者は感電等の災害を防止するため、従業員に下記の業務に従事させる時は、安全衛生特別教育を行うことを義務付けています。 ※関係法令(労働安全衛生法 第59条、労働安全衛生規則 第36条第4号、安全衛生特別教育規程 第5・6条)

1. 低圧の充電電路の敷設若しくは修理の業務又は配電盤室、変電室等区画された場所に設置する低圧の電路のうち充電部分が露出している開閉器の操作の業務
2. 高圧若しくは特別高圧の充電電路又は当該充電電路の支持物の敷設、点検、修理又は操作の業務



北陸電気保安協会では、事業者に代わって安全衛生特別教育の講習会を開催しています。全科目修了者には「修了証」を発行し事業者の労働者に対する教育は免除されます。

**開催スケジュール** 講習内容については当協会のWebサイトでご確認ください。

「緊急事態宣言発令地域」及び「まん延防止等重点措置対象地域」に指定された県では、その期間での開催は見送ります。またその地域以外で実施する講習会において、「緊急事態宣言発令地域」及び「まん延防止等重点措置対象地域」にお住まい、勤務されている方は見送らせていただきます。ご予約いただいた方には大変申し訳ございませんが、ご理解いただきますよう、何卒よろしくお願い申し上げます。

教育コース	開催地	開催日	時間	会場	定員
低圧 受講料 協会受託のお客さま※1 8,800円(税込) 一般のお客さま 10,450円(税込) (テキスト代込み)	富山	2022年 7月 9日(土)	9時～18時	高岡地区本部	15名
		7月16日(土)		富山地区本部	20名
		12月 3日(土)		富山地区本部	20名
		12月10日(土)		高岡地区本部	15名
	石川	2022年 5月19日(木)		石川県地産産業振興センター	20名
		8月25日(木)		石川県地産産業振興センター	20名
		11月 7日(水)		七尾サンライフプラザ	20名
		11月17日(木)		石川県地産産業振興センター	20名
	福井	2022年 5月20日(金)		福井地区本部 ※2	20名
		6月24日(金)		丹南地区本部	10名
		11月18日(金)		丹南地区本部	10名
		12月 9日(金)		福井地区本部 ※2	20名

教育コース	開催地	開催日	時間	会場	定員
高圧・特別高圧 受講料 協会受託のお客さま※1 17,600円(税込) 一般のお客さま 20,900円(税込) (テキスト代込み)	富山	2022年 7月 7日(木)～8日(金)	9時～16時 (両日)	総合技術開発交流センター	20名
		12月 8日(木)～9日(金)		総合技術開発交流センター	20名
	石川	2022年 6月23日(木)～24日(金)		白山市労働会館	20名
		12月 8日(木)～9日(金)		白山市労働会館	20名
	福井	2022年 6月 9日(木)～10日(金)		福井地区本部 ※2	20名
		9月 8日(木)～9日(金)		福井地区本部 ※2	20名
		11月10日(木)～11日(金)		福井地区本部 ※2	20名
		2023年 2月 9日(木)～10日(金)		福井地区本部 ※2	20名

※1 「協会受託のお客さま」とは、電気設備の保安管理業務・試験業務等を当協会に委託されているお客さまのことです。

※2 福井地区本部の講習を受講される方は、ご来場の際公共交通機関のご利用をお願いいたします。



受付は申し込み順とし、定員になり次第締め切らせていただきます。お客さまのご要望により受講者が他人数の場合は、上記日程以外にも開催致しますのでご相談ください。

詳しい内容やお申し込み方法についてはWebサイトをご確認ください。



北陸電気保安協会 講習会

検索

貸しビル・アパート等の所有者・管理者の皆さまへ

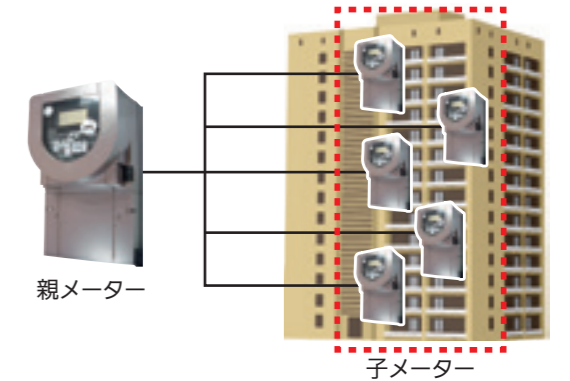
## 子メーター(証明用電気計器)の有効期限を確認しましょう!

北陸地区証明用電気計器対策委員会

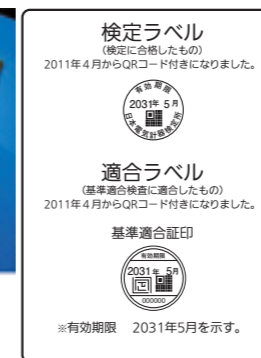
貸しビル・アパートなどで、管理者と入居者との間で電気料金の分配に使用されている子メーター(証明用電気計器)は、「計量法」によって有効期間が定められています。

計器の種類と有効期間

計器の種類	定格電流	有効期間
単独計器	20、60 A	機械式7年、電子式10年
	30、120、200、250 A	10年
変成器付計器	5 A	機械式5年、電子式7年 ※定格電圧が300V以下で定格一次電流120A以下の変成器とともに使用されるものは7年



【単独計器の場合】



【変成器付計器の場合】



※有効期限は2019年1月以降、西暦表示となります。

## 電気の子メーターに関する Q & A

**Q** 子メーターは検定等を受けなければ使用できませんか?

**A** 計量法での第16条(使用の制限)では、  
①検定証印または基準適合証印が付されていないものを使用すること。  
②検定証印または基準適合証印の有効期間を経過したものをを使用すること。  
③変成器とともに使用する電気メーターの場合、同じ合番号が付されていない変成器とともに使用すること。が禁じられています。  
したがって子メーターは、検定証印または基準適合証印が付され、有効期間内のものでなければ使用できません。

**Q** 子メーターを違反して使用した場合、罰則はありますか?

**A** 計量法第172条で「6ヶ月以下の懲役若しくは50万円以下の罰金に処し、又はこれを併科する」とあります。当事者間のトラブルを未然に防ぐためにも、計量法を厳守されるようお願いいたします。

**注意** 計量法による電気の子メーターの検定有効期間確認のための立入検査は、行政機関(各地方自治体の計量検定所・計量検査所)自身により行われています。民間その他の機関が、調査や立入検査を行うことはありません。



## # 地域の魅力発信

# 石川県の日本一

日本海に大きく突き出すようにある石川県。「歴史ある加賀百万石」「伝統工芸が盛んな都市」「自然豊かな能登半島」など多彩な魅力にあふれ、全国1位に輝くモノや場所がたくさんあります。特に食文化は海鮮をはじめ、B級グルメも豊富で、あまり知られていない意外なナンバーワンも！これを読めば、石川県のイメージが少し変わるかもしれません。



## 金箔の生産量 日本一

出典：石川県商工業協同組合  
金箔技術振興研究所



### 職人技で受け継がれる優美な輝き

日本で生産される金箔は98%が金沢産。湿度が高く、静電気が発生しづらい金沢の気候風土が金箔生産に向いていると言われています。その発展を支えてきたのが箔職人たちで、職人技で均一に打ち延ばした金箔の厚さはわずか1万分の1ミリという繊細さ。幅広い用途があり、仏具や工芸品の装飾をはじめ、ソフトクリームといった食べ物の彩り、金箔パックなど美容アイテムにも使われ、優美な輝きを放っています。

## 日本一の甘党県民!?

出典：総務省統計局ホームページ  
総務省統計局 家計調査(二人以上の世帯)品目別都道府県庁所在地及び政令指定都市【2018年(平成30年)~2020(令和2年)平均】

### 和生菓子の消費量が全国トップ

総務省の家計調査を見ると、甘党な人が多い金沢市は和生菓子(ようかんとまんじゅうを除く)の年間消費額が全国1位。近年の年間支出平均金額は1万3,098円で、全国平均の8,500円を大きく上回っています。その理由として考えられるのが、金沢に息づく茶道文化です。加賀藩前田家の藩主たちが茶道に傾倒したこともあり、今も茶道が盛んで、お茶席に欠かせない和菓子も発展してきました。祝い事や行事にも和菓子が欠かせず、正月は梅をモチーフにした最中の「福梅」、桃の節句は砂糖菓子の「金花糖」、夏には酒饅頭の「氷室まんじゅう」を味わう風習があります。また、金沢市民のアイスクリーム好きも有名で、ここ数年、年間支出額が何度も全国1位に輝いており、たびたびメディアに取り上げられています。ちなみに金沢はチョコレートやシャーベット、ケーキ、キャンディーの年間支出額でも1位に輝いたことがあり、根っからの甘党市民と言えます。



## 人口あたりのおでん屋店舗数 日本一

出典：金澤おでん嗜み会  
人気情報番組のタウンページをもとにした調査

### 地物を使った変わり種が人気

テレビの人気情報番組が平成21年度のタウンページに掲載されているおでん屋の軒数を人口で割って計算したところ、金沢市が「おでん屋軒数人口比日本一」でした。ご当地おでんの「金沢おでん」は店ごとに味わいが異なりますが、基本的には関西風、関東風いづれでもない澄んだうま味のあるダシ汁が特徴です。地産種には加賀麩や加賀野菜、赤巻、パイ貝などがあり、11~2月下旬限定の香箱ガニを使った「カニ面」は毎冬大人気です。



## 天然ふぐの漁獲量 日本一

出典：農林水産省 海面漁業生産統計調査



### 能登沖で種類豊富に水揚げ!

ふぐと言えば山口県下関のイメージが強いですが、石川県も天然ふぐの漁獲量が多く、2011年から2015年まで5年連続で日本一になっています。2016年に北海道に王座を奪われたものの、2017年には再び日本一に返り咲きました。能登沖ではとらふぐやごまふぐ、まふぐ、しょうさいふぐ、しろさばふぐなど種類豊富に水揚げされ、ブランドの基準をクリアした地物には「能登ふぐ」のブランドマークを表示しています。

## 人口10万人あたりカレー屋の店舗数 日本一

出典：タウンページデータベース

### 独特なスタイルのローカルグルメ

人口10万人あたりのカレー屋店舗数は石川県が6.28軒で全国トップ(2013年の調査)。2008年、2010年、2012年にもトップになっているため、カレー屋が多い県であることはまちがいありません。そんな石川県民が愛するご当地カレーと言えば、金沢カレーです。濃厚なルーの上にカツをのせ、キャベツを添えてステンレス製の皿で提供されるのがスタンダードスタイル。県内にはその伝統を継ぐ数店舗があり、味を競い合っています。



## 日本一 古い木造灯台「旧福浦灯台」

出典：「石川県の文化財一覧」



### 明治期から能登の海を見守る

志賀町の日和山と言われる断崖絶壁の上に立つ旧福浦灯台は日本で一番古い木造灯台です。起源は江戸時代にまでさかのぼり、1608年に地元の住民である日野資信がこの地でかがり火をたき、夜に運航する船を導いたことが始まりと言われていいます。現在の灯台は明治時代の1876年に建てられたもので、新しい灯台が設置されるまで76年間にわたり、現役で海の安全を守ってきました。周辺からは日本海を見下ろせます。